

FLAAR



FLAAR  
MESOAMÉRICA

# Las **Barbas** de Reyes y **Deidades** en Copán

---

---

Nicholas Hellmuth





# Las **Barbas de Reyes** y Deidades en Copán



## Las esculturas del Parque Arqueológico **Copán, Honduras**

FLAAR (USA) y FLAAR  
Mesoamérica (Guatemala)

Esculturas Mayas de Copán, Honduras,  
Publicación número 4

Archivo Fotográfico de FLAAR  
Publicación Número 6

**Nicholas Hellmuth**  
Enero de 2024



# Agradecimientos

Agradecemos sinceramente el permiso del IHAH para fotografiar en la noche. Puedes obtener mejores fotografías de noche si tienes un generador eléctrico portátil. Donaremos estas fotos a IHAH tan pronto como encontremos más. También fotografiamos durante el día (en las áreas donde no había techo protector contra la lluvia que impidiera la entrada del sol).

Agradecemos la asistencia de los guardaparques y guías locales durante nuestras numerosas visitas a Copán Ruinas.

El Parque Arqueológico de Copán es un gran lugar para visitar; la gente local es hospitalaria. También disfruté visitando el parque y el museo del pueblo en Copán Ruinas a finales de los años 1960, 1970, 1990 y nuevamente cuando las cámaras digitales ya estaban disponibles, lo cual permitía lograr una mayor resolución.

Agradezco al competente equipo de FLAAR Mesoamérica que ayudó con la instalación del estudio fotográfico portátil, la iluminación, etc.

El presente Informe de FLAAR tiene como objetivo poner las fotografías a disposición del IHAH, sede de Tegucigalpa, IHAH, Parque Arqueológico de Copán, de la Asociación Copán y de estudiantes, profesores y guías locales en Copán Ruinas, Honduras. Estas fotografías pueden ayudar a

los estudiantes a realizar trabajos de tesis y disertaciones doctorales. Los profesores pueden utilizar estas fotografías en sus conferencias de PowerPoint y en congresos y simposios. El presente informe menciona la iconografía pero no pretende discutir detalles. El objetivo es ayudar al mundo a ver lo que hay en el Parque Arqueológico de Copán.

Probablemente existan miles de fotografías de estas esculturas. Calculo que los distintos proyectos de Copán tienen muchas fotografías, incluidos escaneos tridimensionales. Pero para estudiar los detalles es útil tener fotografías a mayor tamaño y en buena resolución. En un artículo de revista revisado por pares, las imágenes a menudo nunca están a color y tienden a ser muy pequeñas. Recientemente estuve leyendo un libro sobre iconografía maya escrito por dos epigrafistas/iconógrafos competentes y las ilustraciones eran tan pequeñas que no se podía ver ningún detalle, lo cual es tarea de los editores, no de los autores. Por eso preferimos no publicar en libros comerciales; Nuestro objetivo es mostrar las esculturas mayas con buenos detalles (lo cual comienza con el uso de una buena iluminación de estudio portátil y un trípode para que la cámara no vibre), además de publicar a tamaño de página completa en buena resolución. En este reporte se muestran las imágenes a gran tamaño para lograr mostrar más detalles.

## Leyenda para la foto de portada:

Medio siglo de experiencia con estudio fotográfico portátil nos permite obtener esta vista. Foto por Nicholas Hellmuth, con una cámara digital de hace una década.

## **Introducción a las Barbas de los Mayas y Otras Civilizaciones Pre-Hispánicas de Mesoamérica**

Aunque no todas las barbas aparecen en retratos de reyes, las barbas más conocidas, en estelas de piedra talladas en alto relieve, son realmente retratos de reyes de Copán durante el Clásico Tardío. Los otros individuos con barba son miembros de la realeza o (en la Banca de Banda Celeste), retratos sobrenaturales aliados con la clase dominante. Enumerar todo esto en el título sería demasiado largo, así que me quedo con Barbas de Reyes y Deidades en Copán.

No voy a profundizar en la cuestión de si estas barbas son maquillajes para lucir en ceremonias; lo que cuenta es que los escultores muestran a reyes y colegas claramente con barba.

Otros Reyes Mayas y de élite también lucen sus barbas:

- Cerca de Quiriguá también aparecen esculturas con barba.
- Las figuras de Jaina de Campeche también lucen barbas.

Muchos gobernantes de áreas no mayas también muestran barba, especialmente en:

- Bilbao y esculturas circundantes del área de Cotzumalhuapa (tierra adentro desde la costa del Océano Pacífico)
- El área de Veracruz, México (tierra adentro desde la costa caribeña)

Incluso algunas estatuas olmecas muestran a hombres de élite con barba (museo MET). Sería parte de una gran tesis estudiantil o disertación doctoral el incluir al menos 100 cerámicas en alto relieve (incensarios, vasijas escondidas, etc.) o escenas pintadas que muestren a hombres o deidades de Mesoamérica con barba. El objetivo del presente Informe FLAAR es mostrar las barbas que están presentes en Copán, Honduras.





Foto por Nicholas Hellmuth alrededor de 1999. Archivo fotográfico de FLAAR. CPN 60. Se puede ver mejor la barba en el dibujo de Barbara Fash en Bauzez Fig. 98.



Real barbudo en Copán sobre hueso grabado y tallado. Museo de Copán. Archivo fotográfico de FLAAR.



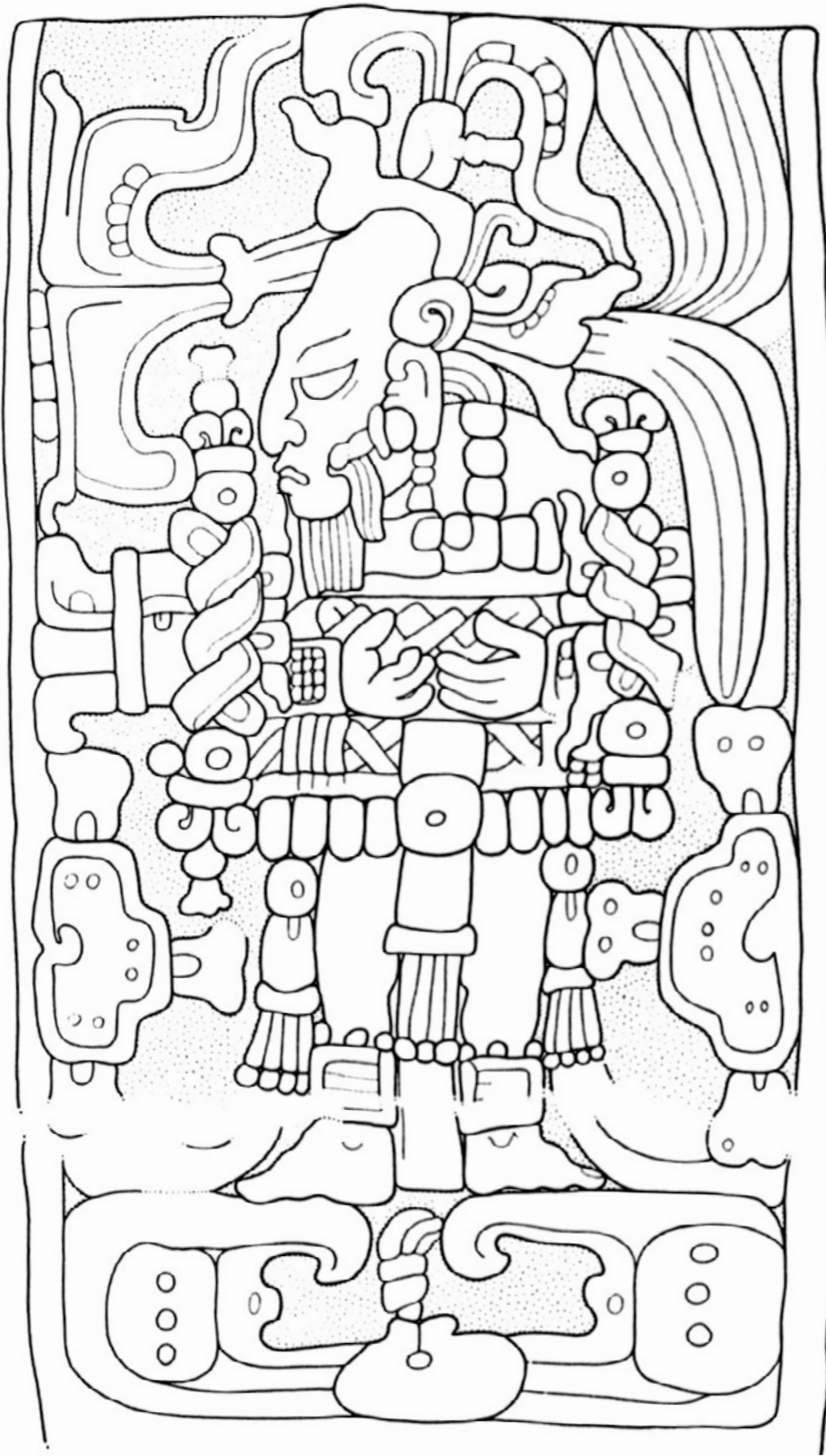


Tengo curiosidad por saber si estos evidentes bigotes han sido incluidos en estudios previos sobre el vello facial del Clásico Maya. Como veremos en las páginas siguientes, hay al menos dos posiciones comunes para el vello facial en los reyes, nobles y retratos de deidades mayas en Copán:

- Barba debajo de la barbilla
- Vello que sobresale del medio de la mejilla

Unos pocos retratos en Copán tienen cabello en ambas posiciones; la cabeza del Dios Viejo aquí tiene simplemente masas paralelas de cabello que salen de la parte inferior de su mejilla. Me intriga saber cuántos Dioses N adicionales tienen ese cabello. Lo llamo Dios N porque es un hombre anciano y tiene un tallo de lirio acuático atado alrededor de su cabeza con una flor de la misma especie en la parte superior izquierda.

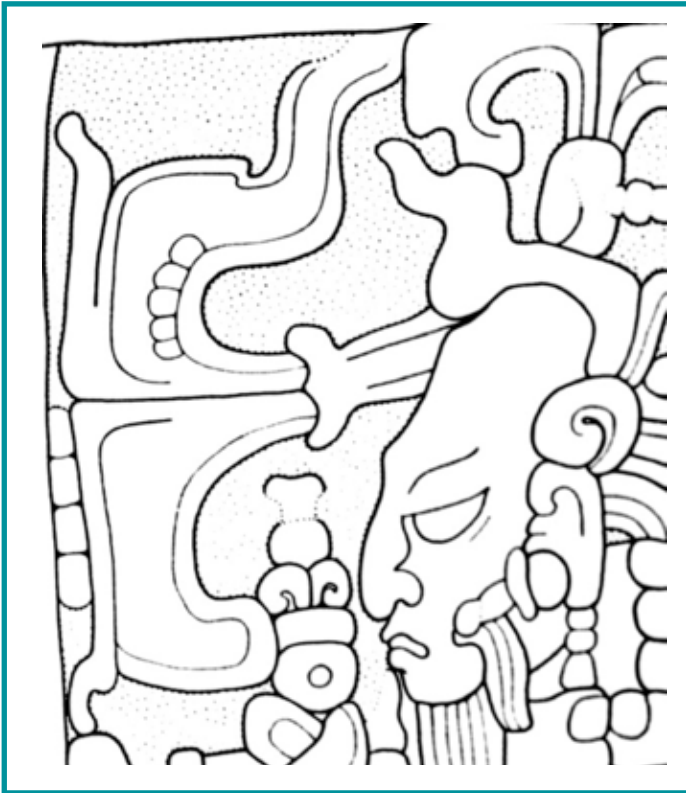




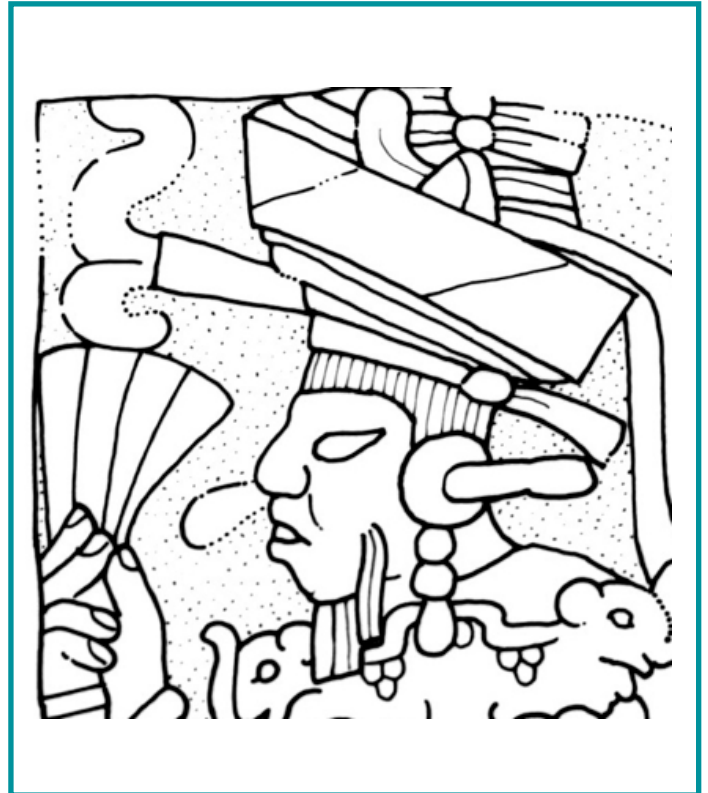
**Ten en cuenta que la mayoría de las barbas en Copán están debajo del mentón, no en la parte frontal.** Además, varios retratos de Copán muestran la barba en dos segmentos: debajo del mentón y un segmento separado en el costado de la cara. Seguramente tenían la intención de transmitir un mensaje con esta ubicación atípica del vello facial.

Barba y bigotes. Estela 11 de Copán, CPN 60. Dibujo de Linda Schele, SD-1073 en la base de datos Schele de FAMSI.

Curiosamente, el "bigote" no está cerca de los labios; es una barba a un lado de la cara. Estos miembros de la realeza maya cuidaron con mucho cuidado el tamaño y la forma de dos segmentos de su barba. La mayoría de los sitios web dicen que algunas barbas mayas son "falsas", pero obviamente son barbas, aunque no al estilo de los siglos recientes y actuales.



Barba y "bigote"



Beard and "bigote"



La barba aquí solo aparece desde debajo del mentón y de lado, pero no más arriba de la mejilla.





**Estela B de Copán, CPN 3**, fotografía de Nicholas Hellmuth hace medio siglo.  
Archivo fotográfico de FLAAR.





## Copán Estela B, CPN

Foto diferente, iluminación diferente (de noche con generador eléctrico portátil), por Nicholas Hellmuth, el siglo pasado. Al mostrar varias fotografías, los estudiantes y profesores pueden seleccionar cuáles prefieren usar.











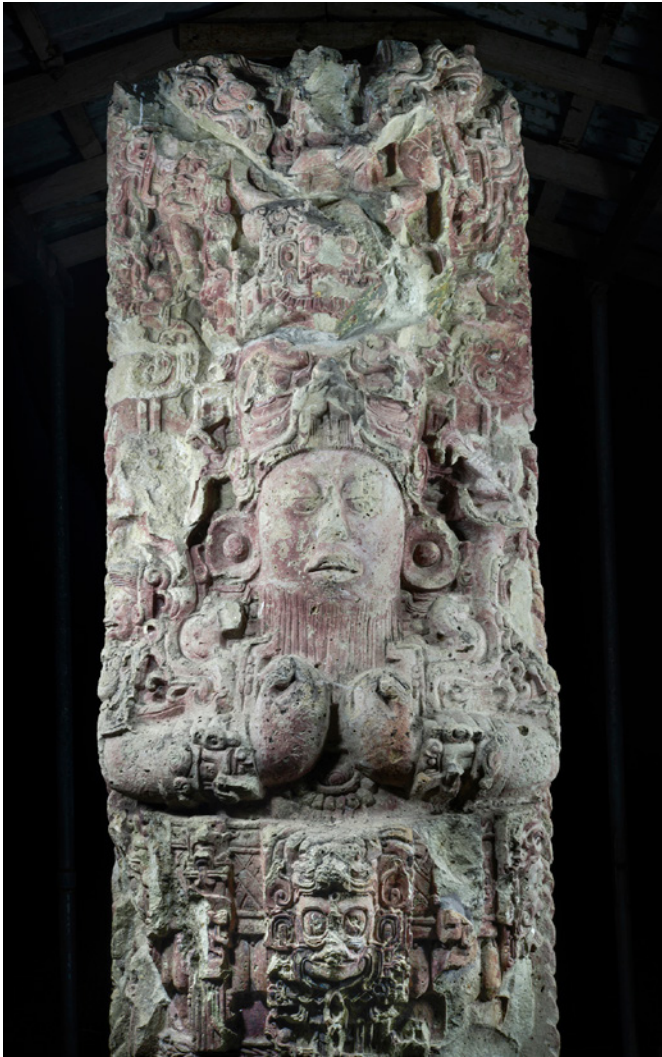






Sí, muchas esculturas mayas fueron pintadas de rojo. Lo mismo ocurre con los templos y palacios; muchos estaban pintados de rojo.





**Fotografiado durante el día  
con luz solar natural;  
Sin utilizar reflectores.**

Foto por Nicholas Hellmuth, hace medio siglo, probablemente con cámara Leica, película Kodachrome de 35 mm. Archivo fotográfico de FLAAR. Esta diapositiva de 35 mm fue escaneada hace muchas décadas y no es de buena calidad. Intentaremos encontrar la diapositiva original y volver a escanearla.

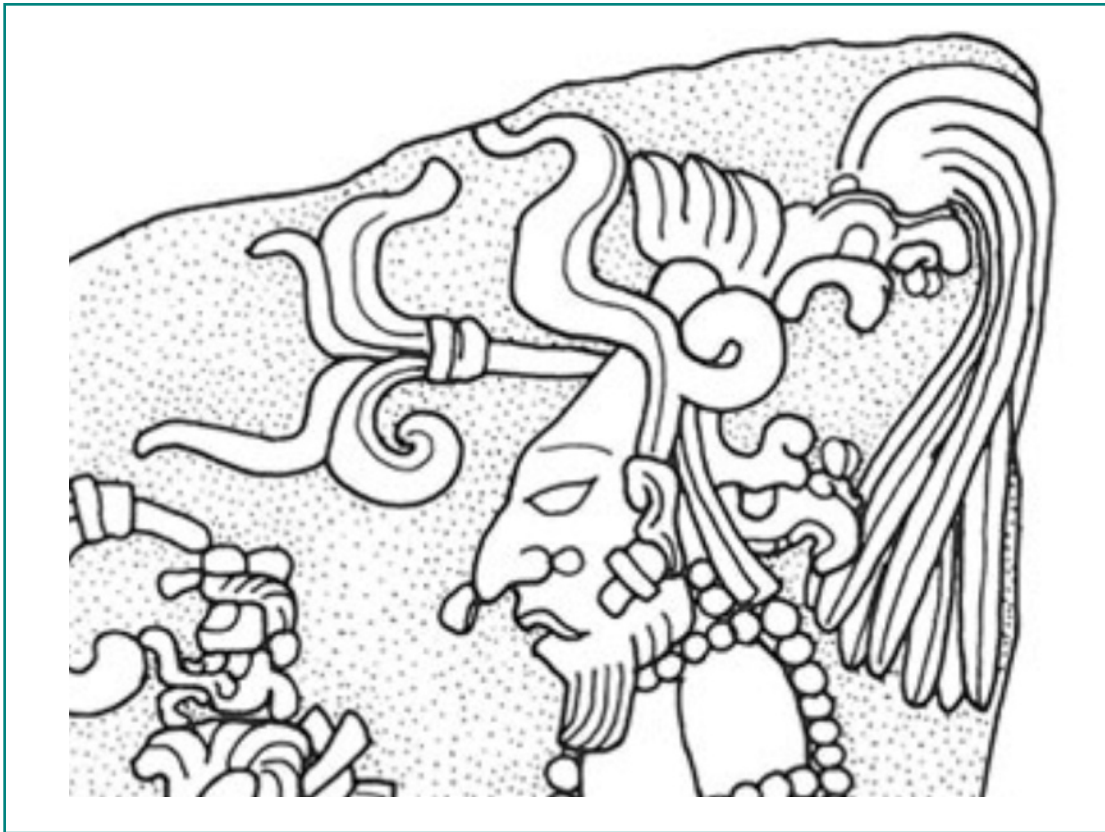


**En Palenque los reyes pusieron un perfil falso en el área de la nariz, entre los ojos. Pero ese aspecto es raro fuera de Palenque.**

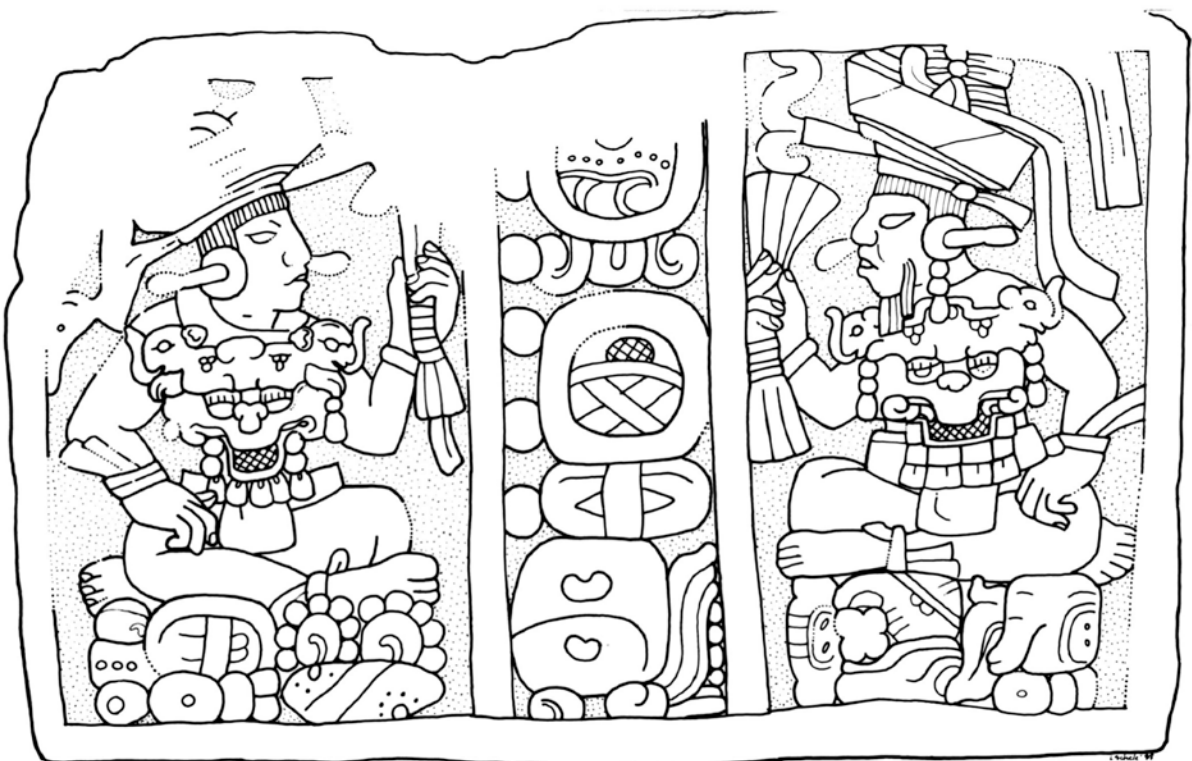
La mayoría de los gobernantes mayas tenían cabezas deformadas tradicionales desde la infancia. Todos estos aspectos merecen más investigación.







Dibujo por Linda Schele, SD-7620, base de datos de FAMSI.



Dibujo por Barbara Fash de los archivos de Schele, SD-1017, base de datos de FAMSI.



## Tabulación de retratos con barba en Copán y en Quiriguá

Dado que Quiriguá no está lejos de Copán, resulta útil estudiar ambos sitios. Sin embargo, nuestro primer informe se centrará en Copán. Para Quiriguá los dibujos de Matthew Looper son imprescindibles.

Barbas en Copán que se conocen (puede haber otras esculturas que no sean las estelas principales; si conoce ejemplos adicionales, puedes contactarnos):

Escultura	Dibujos útiles	Publicación de referencia	Notas por Nicholas H.
Estela B, CPN 3	Dibujo por Anne Dowd	Baudez 1994: Figs. 5 and 6	Pila de monstruos Cauac a cada lado
Estela C, CPN 4	Dibujo por Barbara Fash	Baudez 1994: Fig. 8.	
Estela D, CPN 7	Dibujo por Anne Dowd	Baudez 1994: Figs. 11, 12, 13	Jeroglíficos personificados de figura completa.
Altar L, CPN 23, south side	Dibujo por Barbara Fash	L. Schele And D. Freidel, A Forest Of Kings: The Untold Story Of The Ancient Maya 1990:344, Fig. 8:26	
Baudez calls the head a Bacab (1994: Fig. 83a).	Seguramente hay dibujos lineales, pero aún no he encontrado ninguno ya que, al ser una cabeza fotogénica, la mayoría de los libros usan una fotografía.	En la portada de Robicsek's 1972 book on Copan.  Imagen 3D en <a href="https://sketchfab.com/3d-models/head-of-pauhtun-copan-ca385b99c1b94bfcabef46577d84ea5a">https://sketchfab.com/3d-models/head-of-pauhtun-copan-ca385b99c1b94bfcabef46577d84ea5a</a>	Líneas paralelas en forma de bigotes están en la mejilla izquierda (o en la derecha si estás frente a la cara). Con el tallo de la flor del lirio acuático atado alrededor de su frente, este es probablemente un Dios N (a menudo llamado Pauhtun).
Hueso grabado	Dibujo por Linda Schele	SD 7620	
Rastrojón	Foto por Ned Brown	Walsh 2013	

Seguramente existen otras esculturas de la élite de Copán con barbas. Por favor, contáctanos para poder mejorar esta lista.



Estela A, al sur	Matthew Loper	Looper 2003: Figs. 5,13
Estela C, al sur		Looper 2003: Fig. 5,12
Estela D, al sur		Looper 2003: Fig. 4,29
Estela E, al norte		Looper 2003: Fig. 4,37
Estela E, al sur		Looper 2003: Fig. 4,36



Además, hay señores mayas con barba representados en otros lugares, en cerámica y figurillas tridimensionales de estilo jaina. En uno de los respaldos del trono en el área de Río Usumacinta, que se muestra arriba, el protagonista masculino tiene una barba idéntica al estilo estrecho de Copán. PERO, también lleva un verdadero bigote. Así que tenemos mucho que mostrarte.

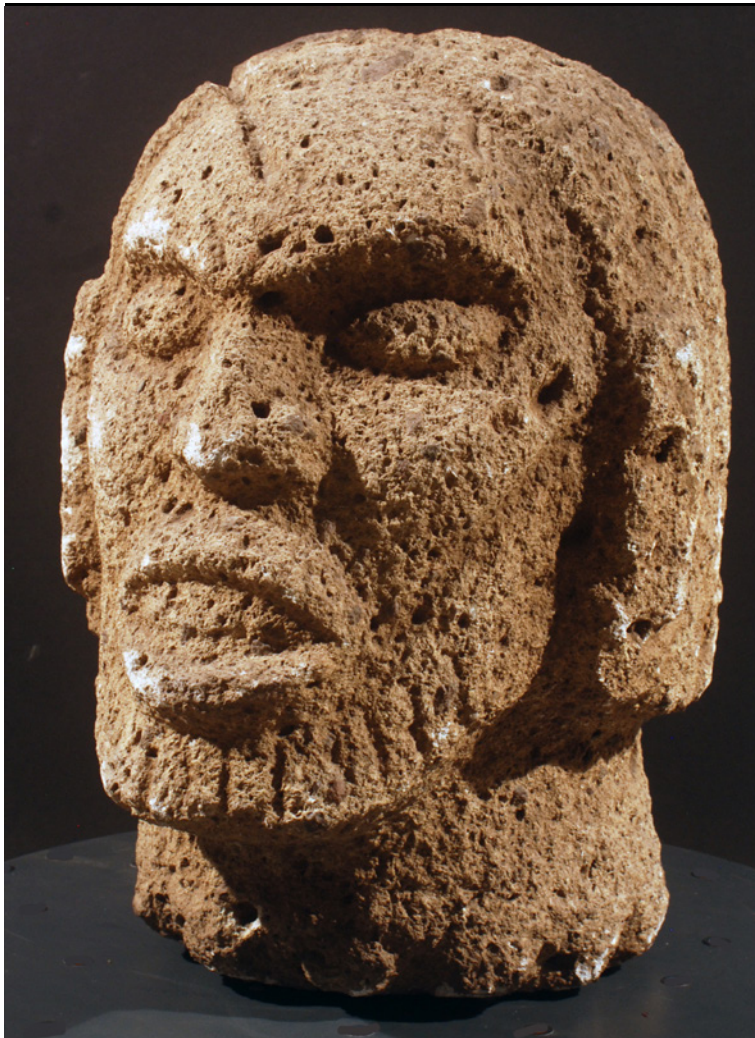
Dibujo de Marc Zender en Helmke 2012: Fig. 14a muestra el trono del área del Río Usumacinta (Chiapas y Petén), Clásico Tardío (no Clásico Terminal, mucho antes de las escenas de barbas modeladas y talladas del Pabellón del Tepeu 3). Museo Amparo, Puebla, México.



## Próximamente habrá más

Desde que viví en Europa durante los años 1970-1990, hice al menos dos visitas al museo de Berlín donde se exponen las esculturas de Bilbao. Hay en ese lugar muchos rostros con barba. Llevé allí un estudio fotográfico completo, con el amable permiso de los hospitalarios curadores del museo. Es poco probable que los bilbaínos hablaran una lengua maya.

En Guatemala, en las décadas de 1970 y 1980, conocí a los amistosos propietarios de la finca/hacienda donde estaban in situ las esculturas de Bilbao. Fueron muy amables al conceder permiso para tomar fotografías fuera y dentro del museo.



Nunca he visto a un soldado etrusco milenario, pero no me extrañaría que se pareciera a este habitante de Bilbao.

Sin embargo Etruria está cerca de Roma, por lo que no está del lado asiático.

Museo Cultural Cotzumalguapa.

**Hay muchos reyes barbudos en la costa mexicana de Veracruz (Bilbao está hacia el interior desde la costa del Pacífico;** el Veracruz clásico está hacia el interior desde la costa del Caribe). Así que tenemos muchas fotografías de alta resolución que mostrarte el próximo año. Fotografiamos en la mayoría de los principales museos de México hace muchas décadas.





**Las hachas y yugos son comunes en Veracruz y la Costa Sur de Guatemala.**

Las palmas están más asociadas con la Veracruz tardía y Chichén Itzá. Este individuo claramente tiene la barba recta y peinada al estilo mesoamericano en lugar de la barba tupida y rizada del Papá Noel de hoy.





### **Los “extranjeros” llegan a Ceibal (Seibal) durante el Clásico Terminal.**

Durante el Clásico Terminal (Tepeu 3) hubo muchas cerámicas talladas y modeladas, frecuentemente presentando individuos barbudos. Mostramos un ejemplo porque estamos preparando informes de FLAAR separados sobre estas docenas de cerámicas talladas y moldeadas.

La foto muestra un Rollout digital de Nicholas Hellmuth con iluminación cruzada al “estilo Hellmuth” para resaltar todos los detalles. Archivo fotográfico FLAAR. Mostramos aquí la mitad de la circunferencia; la otra mitad tiene un “extranjero” barbudo con un maya de perfil facial tradicional del Petén Clásico (totalmente diferente a los extranjeros).

Museo Popol Vuh, UFM.



# Resumen y Conclusión

Este Informe de FLAAR ayudará a documentar que los reyes mayas usaban barbas cuando deseaban mostrar este aspecto.

Con este informe documentamos que el decir que “los indígenas de Mesoamérica no tenían barba” sólo es válido cuando no querían mostrar la barba.

Y claramente aquí hay material para una documentación de doctorado sobre “Las barbas en Mesoamérica: genética y preferencias culturales”.

## Referencias Citadas y Lecturas Sugeridas Adicionales

BAUDEZ, Claude-François

1994 *Maya Sculpture of Copán: The Iconography*. University of Oklahoma Press. 300 pages.

CLARKE, Louis C. G.

1915 Note on a Maya Stone Figure from Copan, Honduras. *Man*, Vol. 15 (1915), pp. 1-2. Royal Anthropological Institute of Great Britain and Ireland.

Describes an artifact from Copan showing a bearded male.

HELLMUTH, Nicholas

1978 *A General Introduction to Maya Art, Architecture, & Archaeology*. Tikal Copan, Travel Guide. A Complete Guide to all the Maya Ruins of Central America. Foundation for Latin American Anthropological Research. 2<sup>nd</sup> edition. 214 pages.

This is one of the few guide books to Copan (and other sites of Mesoamerica) that features full-page photos. So even a half-century ago, that was already my preference (to show photos in a manner that you can see the details). Copan is covered on pages 128-159. Beards are shown in full-page size on pages 128 and following.

HELMKE, Christophe

2012 *Mythological Emblem Glyphs of Ancient Maya Kings*, *Contributions in New World Archaeology* 3: 91–126.

Fig. 14,a, page 115, shows the throne back in Museo Amparo that is pure Cauac Monsters; drawing by Marc Zender. This throne back is most likely from a Maya site in the Rio Usumacinta area.



ROBICSEK, Francis

1972 Copan Home of the Mayan Gods. Museum of the American Indian, Heye Foundation. 168 pages,

The front cover shows the giant head at Copan; this angle suggests that a beard or fish barbels were intended on the cheek.

WALSH, Colleen

2013 Unraveling Maya mysteries. The Harvard Gazette.

Sculpture of the head of the Maya ruler 12, K'ahk' Uit' Ha' K'awil, recovered at Rastrojón in the Copán Valley, Honduras. Photo by Ned Brown, Harvard Staff Photographer.

<https://news.harvard.edu/gazette/story/2013/09/unraveling-maya-mysteries/>

Web pages that show Copan artifacts with bearded faces

<https://es-la.facebook.com/Belizeyucatecmaya/photos/a.877906005599140/1924808900908840/?type=3>

Shows a 3-dimensional ceramic of a man with a beard.

Additional Books that we recommend for Maya Sculptures of Copan, Honduras

FASH, Barbara W.

2011 The Copan Sculpture Museum, Ancient Maya Artistry in Stucco and Stone. Peabody Museum Press. 216 pages.

FASH, Barbara W.

2004 Early Classic Sculptural Development at Copan. Pages 248-264 in Understanding Early Copan, edited by Ellen E. Bell, Marcello A. Canuto & Robert J. Sherer. University of Pennsylvania Museum of Archaeology and Anthropology.

FASH, William L.

1991 Scribes, Warriors, and Kings: The City of Copán and the Ancient Maya. Thames and Hudson. 192 pages.

There is now a year 2001 revised edition.



# Mucho más trabajo en progreso. Próximamente en 2024

---

## **Lista de reportes del Archivo Fotográfico de FLAAR que se están preparando durante finales de 2023 y enero-febrero 2024**

*Cauac Monster, Cosmic Monster with Quadripartite Badge Headdress, Crocodile & God N, Copan CPN 25, Altar of Stela M*  
FLAAR Photo Archive Publication Number 1,  
Maya Sculptures of Copan, Honduras, Publication Number 1

*Scorpion, Venus, Moon Goddess with Rabbit Companion, Celestial Deities on Sky Band Motifs on Copan Structure 8N-66C Bench Front*  
FLAAR Photo Archive Publication Number 2,  
Maya Sculptures of Copan, Honduras, Publication Number 2

*Copan Ceramic Incensario Lids, Local adaptation of Teotihuacan Style*  
Volume I, Photos in full-page Height, Horizontal Format  
FLAAR Photo Archive Publication Number 3,  
Maya Ceramics of Copan, Honduras, Publication Number 1A

*Copan Ceramic Incensario Lids, Local adaptation of Teotihuacan Style*  
Volume II, Vertical Format  
FLAAR Photo Archive Publication Number 4,  
Maya Ceramics of Copan, Honduras, Publication Number 1B

*Full-Figure Personified Hieroglyphs on front of Bench in Str. 9N-82 (House of the Bacabs)*  
FLAAR Photo Archive Publication Number 5,  
Maya Sculptures of Copan, Honduras, Publication Number 3

*Beards on Kings of Copan*  
FLAAR Photo Archive Publication Number 6,  
Maya Sculptures of Copan, Honduras, Publication Number 4

*Paddler God Faces and Hieroglyphs at Copan*  
FLAAR Photo Archive Publication Number 7,  
Maya Sculptures of Copan, Honduras, Publication Number 5

*Cauac Monsters at Copan, especially in Stacks on Corners of Palaces and Mythical Structures*  
FLAAR Photo Archive Publication Number 8,  
Maya Sculptures of Copan, Honduras, Publication Number 6

*Copan Maya Ballgame Players, Maya Outfits: Chest Protector & Deflector and Thigh Protector; Mexican Ballgame Outfits: Yoke, Hacha and Ballgame Handstone*  
FLAAR Photo Archive Publication Number 9,  
Maya Sculptures of Copan, Honduras, Publication Number 7



*Copan Maya Ballcourt Architecture & Scarlet Macaw Logo Goal Stones; Stepped Areas were as important as Playing Field down the Center*

FLAAR Photo Archive Publication Number 10,  
Maya Architecture of Copan, Honduras, Publication Number 1

*Maya Ballcourt Architecture, 3-Dimensional Architectural Reconstruction Drawings by David Morgan*

FLAAR Photo Archive Publication Number 11,  
FLAAR Drawings Archive Segment, Publication Number 1.

*Toads and/or Frogs in Art and Iconography of Copan, Honduras*

FLAAR Photo Archive Publication Number 12,  
Maya Sculptures of Copan, Honduras, Publication Number 8

*Bats in Sculpture and Hieroglyphic Inscriptions of Copan, Honduras*

FLAAR Photo Archive Publication Number 13,  
Maya Sculptures of Copan, Honduras, Publication Number 9

*Samples of Classic Maya Ceramics of Copan, Honduras*

FLAAR Photo Archive Publication Number 14,  
Maya Ceramics of Copan, Honduras, Publication Number 2

*Jade and Greenstone Craftsmanship of Copan, Honduras Finished Jade Ornaments plus Documentation of Jade Working on Raw Stone*

FLAAR Photo Archive Publication Number 15,  
Artifacts of Jade, Obsidian, Flint (Chert) and other Materials of Copan, Honduras, Publication Number 1.

*Full-Figure Personified Hieroglyphs: Bench Front inside Copan Structure 9M-146*

FLAAR Photo Archive Publication Number 16  
Maya Sculptures of Copan, Honduras, Publication Number 10

*Iconography of Incense Scattering and Face-Variant Long-Count Maya Hieroglyphs on Nim Li Punit Stela 15, Belize*

FLAAR Photo Archive Publication Number 17  
Maya Sculptures of Belize, Publication Number 1

*The Story of the Blom Plate: a Masterpiece of Maya Iconography and Primary Standard Sequence, PSS, Hieroglyphs, Chetumal, Quintana Roo, Mexico*

FLAAR Photo Archive Publication Number 18  
Iconography of Maya Ceramics of Mexico, Publication Number 1  
Primary Standard Sequence, PSS, Maya Hieroglyphs in the FLAAR Photo Archive, Publication Number 1

*Tlaloc, Yearsign and other Teotihuacan Motifs in Classic Maya Art at Copan, Honduras*

FLAAR Photo Archive Publication Number 19  
Maya Sculptures of Copan, Honduras, Publication Number 11



Full-Figure Personified Hieroglyphs, Tlaloc, Yearsign, Calendrical Deities, Birds, Mammals, Copan Structure 26, (Temple 26, façade overlooking the Hieroglyphic Stairway below)

**FLAAR Photo Archive Publication Number 20**

**Maya Sculptures of Copan, Honduras, Publication Number 12**

Full-Figure Personified Hieroglyphs on Copan Stela 63,

**FLAAR Photo Archive Publication Number 21**

**Maya Sculptures of Copan, Honduras, Publication Number 13**

Copan Stela D, CPN 7, Full-Figure Personified Hieroglyphs

**FLAAR Photo Archive Publication Number 22**

**Maya Sculptures of Copan, Honduras, Publication Number 14**